

Александр БУЯНОВ, заместитель генерального директора АО «ЦНИИМФ»  
Юлия ПОСЕКОВСКАЯ, научный сотрудник  
Ангелина ГОНЧАРОВА, младший научный сотрудник

# Трансформация портфеля

Анализ изменений портфеля заказов судоходных компаний России. Итоги 2019 года

## Наличие морского флота

Общая численность судов морского транспортного флота, контролируемого российскими судовладельцами, по состоянию на начало 2020 года составила 1423 единицы суммарным дедвейтом около 22,4 млн т. Более половины тоннажа (65,7%) приходится на суда, эксплуатируемые под иностранными флагами (рисунок 1-2).

Под флагом России: 1176 судов общим дедвейтом 7,7 млн т, из них сухогрузных – 764 суммарным дедвейтом 3,9 млн т, наливных – 349 общим дедвейтом 3,7 млн т.

Под иностранными флагами: 247 судов общим дедвейтом 14,7 млн т, из них сухогрузных – 109 суммарным дедвейтом 2,2 млн т, наливных – 138 общим дедвейтом 12,5 млн т.

	Флаг России	Иностранный флаг
Всего	1176 судов общим дедвейтом 7,7 млн т	247 судов общим дедвейтом 14,7 млн т
Сухогрузный флот	764 судна общим дедвейтом 3,9 млн т	109 судов общим дедвейтом 2,2 млн т
Наливной флот	349 судов общим дедвейтом 3,7 млн т	138 судов общим дедвейтом 12,5 млн т

Рисунок 1. Наличие морского транспортного флота, контролируемого Россией на начало 2020 года

Сложившаяся за последние 10 лет структура флота по месту регистрации остается неизменной. Основная доля современного крупнотоннажного наливного флота российских судовладельцев зарегистрирована под иностранными флагами. Исключение составляют лишь суда, осуществляющие перевозки нефти в Арктическом регионе. В структуре флота под флагом России преобладают сухогрузы «река-море» плавания. Значительный объем по дедвейту в наливном флоте занимают крупнотоннажные танкеры, используемые в качестве накопителей в Кольском заливе (Мурманск) и на рейде порта Кавказ (рисунок 3).

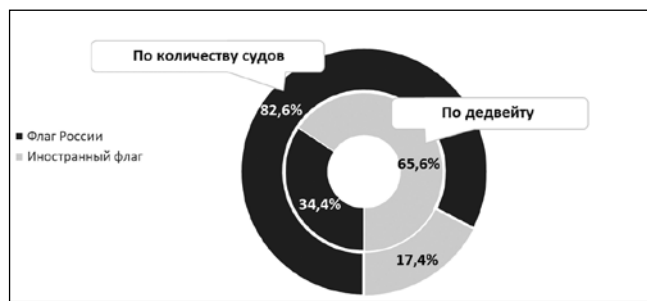


Рисунок 2. Наличие морского транспортного флота, контролируемого Россией на начало 2020 года

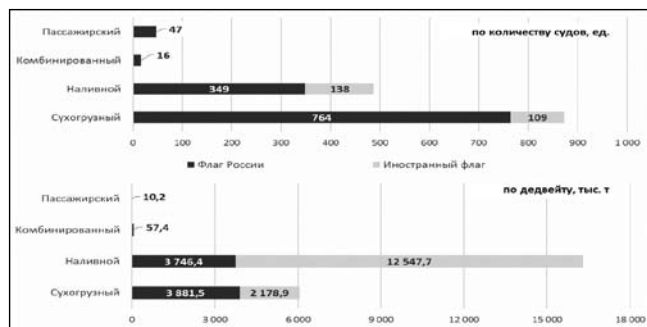


Рисунок 3. Структура морского транспортного флота, контролируемого Россией на начало 2020 года

Средний возраст морского транспортного флота, контролируемого Россией, составляет 15,6 лет (рисунок 4), при этом средний возраст судов под флагом России – 20,7 лет, а судов под иностранными флагами – 12,9 лет. Наиболее молодым является наливной флот.

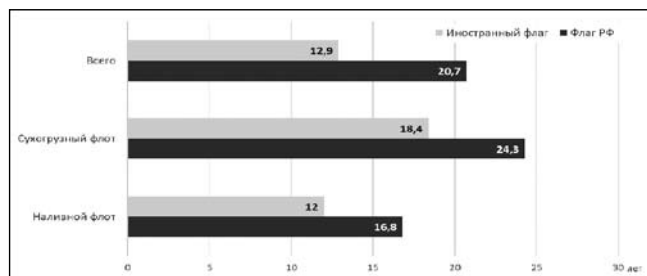


Рисунок 4. Средний возраст морского транспортного флота, контролируемого Россией на начало 2020 года

## Динамика поставок флота

За период 2010-2019 годов российские судовладельцы получили 253 единицы новых морских и «река-море» судов транспортного флота общим дедвейтом 6,3 млн т (рисунок 5).

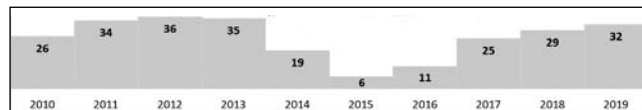


Рисунок 5. Динамика поставок морских судов транспортного флота для отечественных судовладельцев в период 2010-2019 годов (по количеству)

Наибольшую долю как по количеству, так и по суммарному дедвейту среди новостроя составляют танкеры – 143 судна, или 57% (рисунок 6).

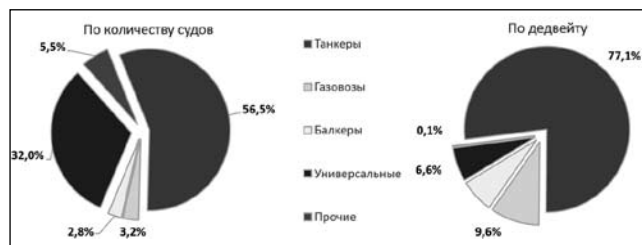


Рисунок 6. Структура поставок судов в период 2010-2019 годов (по количеству и дедвейту)

Наибольшее количество построенного наливного флота (102 ед.) имеют дедвейт 3-8 тыс. т и преимущественно относятся к классу судов «река-море» плавания. На долю дедвейтной группы до 10 тыс. т приходится 67,5% наливного флота.

Наибольшее количество построенных сухогрузов (52 ед.) имеют дедвейт 5-10 тыс. т. Суда используются для морских и смешанных «река-море» перевозок грузов. На долю этой дедвейтной группы приходится 59,8% судов сухогрузного флота (рисунок 7).

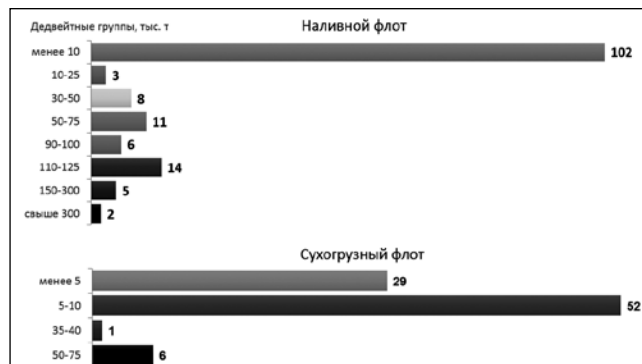


Рисунок 7. Распределение по дедвейтным группам морского транспортного флота, построенного в 2010-2019 годах по заказам российских судовладельцев (наливного и сухогрузного), ед.

Строительство флота осуществлялось как на российских, так и на зарубежных верфях. За рассматриваемый период 137 судов (54%) было построено на зарубежных верфях. Преимущественно это были верфи Китая – 60 судов и Южной Кореи – 44 (рисунок 8-9). На российских верфях традиционно строится флот «река-море» плавания.

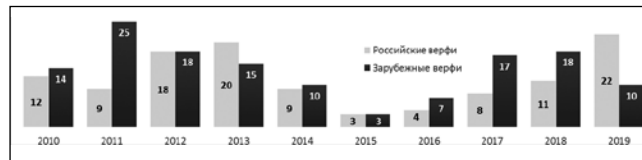


Рисунок 8. Динамика строительства морских транспортных судов на российских и зарубежных верфях для российских судовладельцев за последние 10 лет, ед.

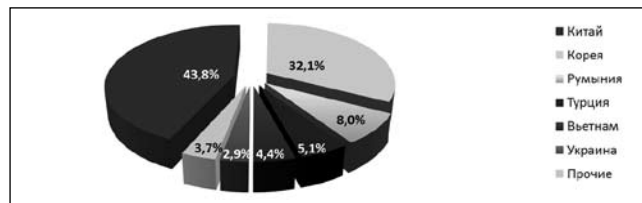


Рисунок 9. Структура поставок морских судов транспортного флота для отечественных судовладельцев в период 2010-2019 годов, построенных на зарубежных верфях (по количеству)

## Анализ поставок флота

В 2019 году российские судовладельцы получили 32 новых морских и «река-море» плавания транспортных судна суммарным дедвейтом 554,0 тыс. т, из них доля судов, построенных на отечественных верфях, составила 69%, а на зарубежных – 31% (рисунок 10).

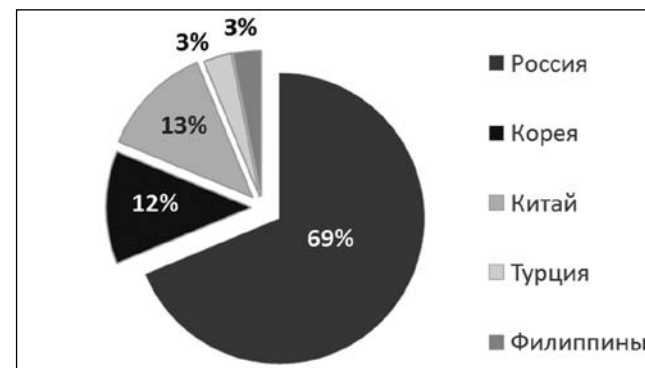


Рисунок 10. Структура поставок транспортных морских судов по странам постройки

По сравнению с предыдущим годом объемы поставок судов рассматриваемого типа практически не изменились (рисунок 11).

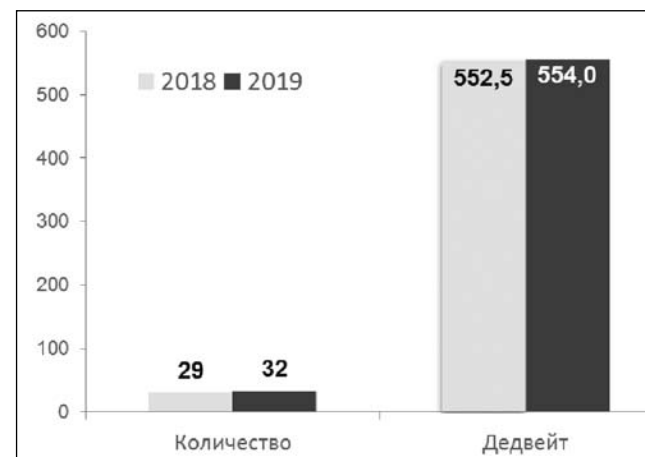


Рисунок 11. Поставки судов транспортного флота для отечественных судовладельцев в 2018-2019 годах

В структуре поставок по назначению преобладали универсальные сухогрузные суда – 20 единиц (62%). Принят в эксплуатацию один балкер, а танкерный флот пополнился на 5 судов (16%), кроме того, сдано 4 пассажирских и 2 грузопассажирских судна (рисунок 12).

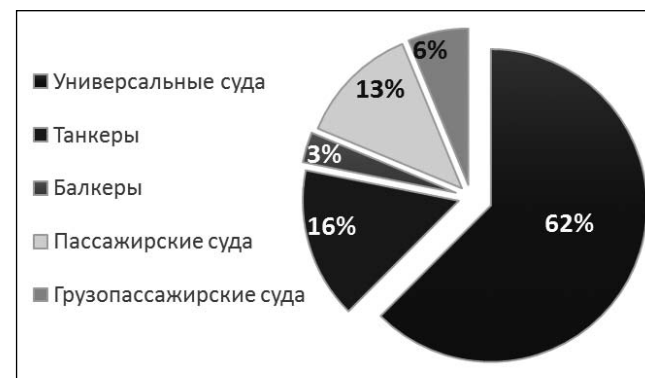


Рисунок 12. Структура поставок транспортных морских судов по назначению за 2019 год

Структура построенных судов по назначению и проектам представлена на рисунке 13. Наиболее востребованными стали суда проектов RSD59 и RSD32M. В 2019 году было принято в эксплуатацию по 8 судов каждого проекта.

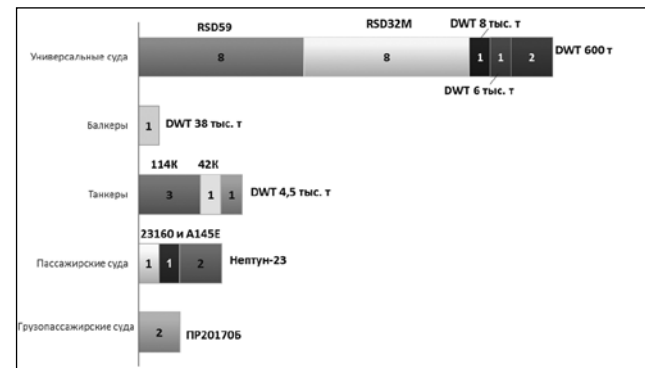


Рисунок 13. Поставки транспортных морских судов за 2019 год в количественном выражении по проектам

**Универсальное сухогрузное судно проекта RSD59.** На заводе «Красное Сормово» продолжается строительство сухогрузных судов проекта RSD59. В ноябре 2018 года судостроительством был подписан очередной трехсторонний контракт с ПАО «ГТЛК» и судоходной компанией «Пола Райз» на строительство и поставку второй серии из четырех сухогрузов данного проекта. Заказчик получил все суда в срок согласно контракту.

Кроме того, за прошедший год сданы первые три судна уже третьей серии из 11 судов: «Пола Харита», «Пола Пелагея» и «Александр Соколов». Суда строятся по аналогичному трехстороннему контракту, подписанному в марте 2019 года. Оставшиеся 8 судов планируется передать заказчику до конца ноября 2020 года.



Еще пять сухогрузов для этой же судоходной компании строятся на мощностях ООО «Невский ССЗ». В середине 2019 года судостроительный завод передал заказчику второе судно серии – «Пола Анфиса».

**Универсальное сухогрузное судно проекта RSD32M** дедвейтом 6 тыс. тонн класса «Азовский пятитысячник».



В ноябре 2017 года был заключен контракт на строительство восьми сухогрузов проекта RSD32M. Контракт заключен между судостроительным заводом «Окская судостроительная верфь» и ПАО «ГТЛК», суда предназначены для компании ООО «Навис-1». В 2019 году все 8 судов переданы заказчику.

**Сухогрузное судно «Диана Мария».** Судно дедвейтом 8 тыс. тонн спроектировано китайскими и российскими инженерами, имеет длину 140,9 метра, ширину – 16,8 метра. Суда строятся в Китае для ГК «Астон». В конце 2019 года заказчику передано головное судно. В перспективе с китайских судостроительных верфей сойдут еще 3 судна – контракт на них был подписан в первой половине 2018 года.

Всего новый флот «Астона» должен насчитывать 10 судов, причем к их строительству будут привлекаться как китайские, так и российские компании с использованием мощностей российских судостроителей.

Ожидается, что новые суда позволят увеличить грузооборот группы, улучшить ее логистику, сократить издержки и расширить экспортные возможности.

**Балкерное судно дедвейтом 38 тыс. тонн Pola Ariake** построено на Филиппинах для ООО «Пола Райз». Судно зарегистрировано под иностранным флагом. Основные характеристики: длина – 180 м, ширина – 30 м, осадка – 9,5 м, дедвейт – 38 595 т.



Продолжается строительство серии «зеленых» танкеров дедвейтом 114 тыс. тонн в Южной Корее для ПАО «Совкомфлот» с использованием СПГ в качестве топлива. Суда задействованы в транспортировке нефти в регионах Северного моря и на Балтике. В 2019 году сданы три судна.



В 2019 году сдан в эксплуатацию построенный в Южной Корее танкер-челнок «Михаил Лазарев» – четвертое судно, построенное по заказу группы компаний ПАО «Совкомфлот», и седьмое в серии арктических челночных танкеров для доставки сырой нефти с арктического нефтеналивного терминала «Ворота Арктики» в рамках проекта ПАО «Газпром нефть» по промышленной разработке Новопортовского нефтегазоконденсатного месторождения.



**Пассажирские суда.** В 2019 году на судостроительном заводе «Вымпел» было построено второе морское пассажирское судно на подводных крыльях проекта 23160 «Ялта». Всего к постройке запланировано 5 судов этой серии. Оператором является ООО «Морские скоростные пассажирские перевозки». Головное судно этой серии «Севастополь» с конца июля 2018 года эксплуатируется на линии Севастополь – Ялта – Севастополь.

СПК «Ялта» принято в эксплуатацию в ноябре 2019 года. Судно выйдет на линию в Крыму весной 2020 года.

